

Arwyddion Traffig ar gyfer Cyrchfannau Ymwelwyr ar Gefnffyrdd a Thraffyrdd yng Nghymru

Canllaw i'r Diwydiant Ymwelwyr



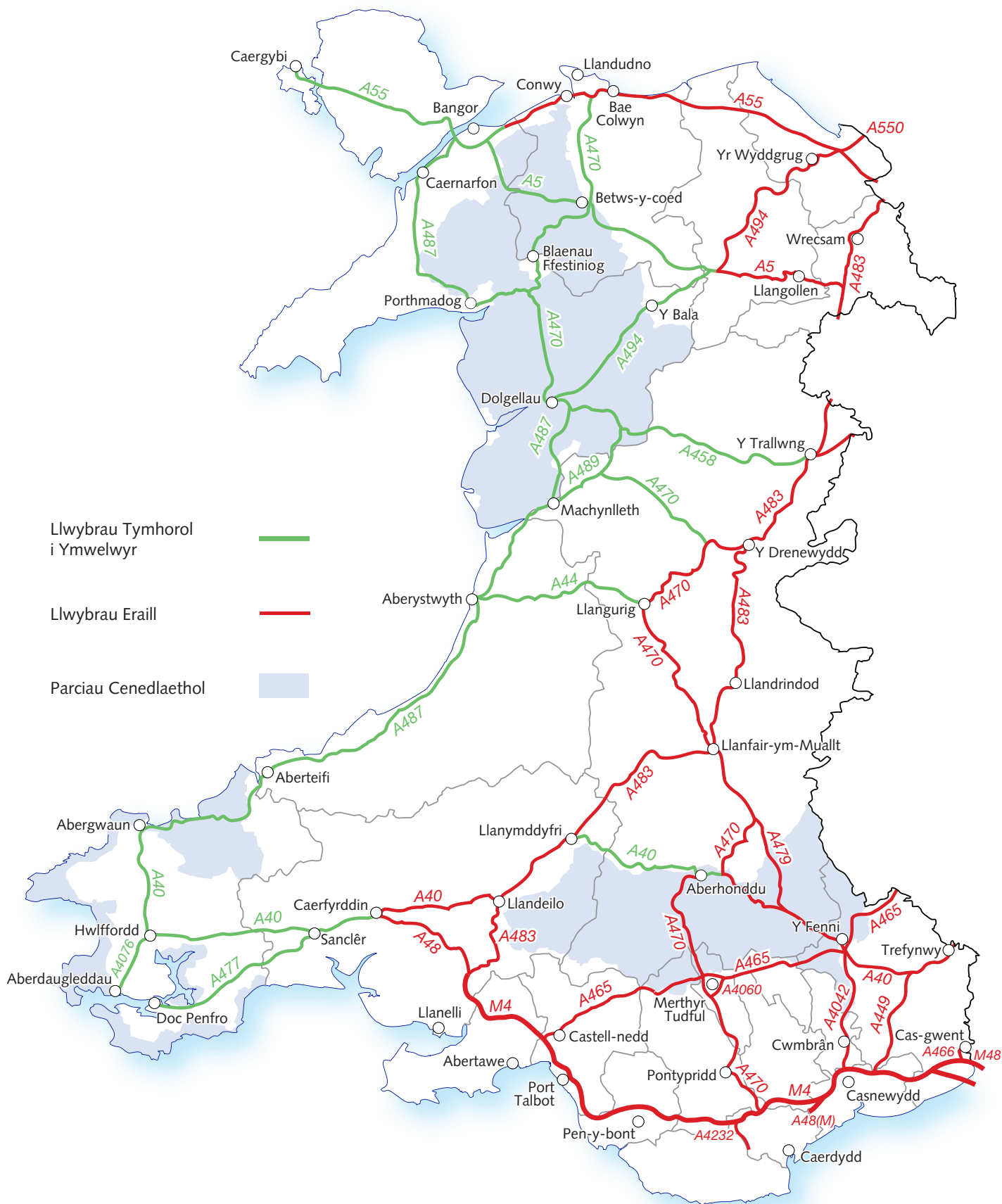
Llywodraeth Cymru
Welsh Government

www.cymru.gov.uk



Awst 2013

Ffigur 1: Traffyrdd a Chefnffyrdd yng Nghymru



Cefndir

Gweinidogion Cymru a'u Llywodraeth sy'n gyfrifol am draffyrdd a chefnffyrdd yng Nghymru (Ffigur 1). Cyfrifoldeb yr awdurdodau lleol yw pob ffordd arall yng Nghymru.

Ar ôl cynnal arolwg o'r arwyddion ymwelwyr ar gefnffyrdd, cynhaliodd Llywodraeth Cymru ymgynghoriad arny'n nhw. Canlyniad hwnnw oedd datblygu canllaw newydd ar y cyd â Croeso Cymru. Mae'r canllaw yn canolbwyntio ar anghenion lleol ac yn cynnig mwy o hyblygrwydd o ran arwyddion ymwelwyr ar gefnffyrdd a thraffyrdd Cymru.

Daw'r canllaw hyn i rym o fis Awst 2013. Ni fyddant yn ôlweithredol.

Beth yw arwyddion ymwelwyr?

Arwyddion brown (gwinau) â thestun gwyn arnynt yw arwyddion ymwelwyr. Maen nhw'n cael eu defnyddio i ddangos y ffordd i gyrchfannau ymwelwyr yn ystod rhannau olaf y daith.

Beth yw'r diffiniad o gyrchfan ymwelwyr?

Atyniad neu gyfleuster yw cyrchfan ymwelwyr.

Mannau o ddiddordeb yw atyniadau ymwelwyr, sy'n agored i'r cyhoedd ac yn cynnig cyfleoedd hamdden, addysg neu ddiddordeb hanesyddol. Dyma enghreifftiau o atyniadau:

- Amgueddfeydd a Chanolfannau Ymwelwyr
- Parciau thema
- Cysiau golff
- Cestyll ac Adeiladau Hanesyddol
- Parciau Anifeiliaid Gwyllt a Sŵs
- Theatrau a Neuaddau Cyngerdd
- Stadiwm Chwaraeon Cenedlaethol

Mae cyfleusterau i ymwelwyr yn cynnwys gwestai, tai llety, llety gwely a brecwast, tai bwyta, parciau gwyliau, parciau carafanau teithiol a gwersylla, safleoedd picnic, hosteli ieuencid a Chanolfannau Croeso.

A yw fy nghyrchfan yn gymwys am arwydd ymwelwyr?

Os yw'ch cyrchfan yn atyniad i ymwelwyr, bydd angen i chi benderfynu a yw'n gymwys am arwydd ar gefnffordd neu draffordd.

Gallai cyfleuster fod yn gymwys am arwydd ar gefnffordd hefyd.

Darllenwch y cwestiynau canlynol ar y cyd â'r siart llif trosodd a'r tabl ar gefn y ddogfen sy'n dangos y costau tebygol cyn penderfynu gwneud cais ffurfiol.

- **Ydy Croeso Cymru'n cydnabod y gyrchfan ac a yw'n aelod o'i gynllun sicrhau ansawdd neu gynllun arall sy'n addas i natur y gyrchfan?**

Er mwyn cael arwydd, rhaid bod Croeso Cymru wedi cydnabod y gyrchfan ymwelwyr. Rhaid i atyniadau ymwelwyr gymryd rhan hefyd yn y Cynllun Sicrhau Ansawdd neu gynllun tebyg sy'n cael ei gydnabod gan Croeso Cymru.

- **A oes modd mynd i'r gyrchfan yn union o'r gefnffordd?**

Gan ddefnyddio'r map yn ffigur 1 a'r wybodaeth yn nhabl 1, nodwch y gefnffordd agosaf i'ch cyrchfan. Ni osodir arwydd ar y gefnffordd oni bai'ch bod yn bodloni'r holl amodau a bod yr awdurdod priffyrdd lleol wedi cytuno i osod arwyddion ar y ffordd sirol. Ni chaiff arwydd ei roi ar gefnffordd ar gyfer cyrchfan sy'n fwy na 6 neu 10 milltir o'r gefnffordd. Dim ond arwyddion ar gyfer atyniadau gaiff eu rhoi ar draffordd.

Os cyrhaeddir y gyrchfan o ffordd sirol (h.y. ffordd nad yw yn ffigur 1), dylech wneud eich cais cyntaf am arwydd i'ch awdurdod priffyrdd lleol.

- **Ydy'r atyniad yn denu digon o ymwelwyr?**

Ffactor bwysig sy'n penderfynu a yw atyniad yn haeddu arwydd ymwelwyr yw nifer yr ymwelwyr sy'n ymweld ag ef bob blwyddyn. Mae Tabl 1 yn dangos y nifer lleiaf o ymwelwyr sydd eu hangen ar atyniad iddo fod yn gymwys am arwydd ar gefnffordd. Nid oes angen cymaint o ymwelwyr ar atyniadau ar Lwybr Twristiaid Tymhorol. Mae'r map yn ffigur 1 yn dangos y llwybrau hynny.

Nid yw mater nifer yr ymwelwyr yn codi yn achos cyfleusterau.

- **A oes digon o le parcio ar y safle?**

Dylai fod yna ddigon o leoedd parcio ar y safle i geir ac os oes angen, ar gyfer bysiau mini a choetsys. Fel arall, dylai fod yna ddigon o leoedd parcio yn y cyffiniau a bod gennych ganiatâd i'w defnyddio.

Mae'n bwysig cofio nad yw bodloni'r amodau'n golygu bod gennych hawl awtomatig i gael arwydd. Rhaid ystyried nifer o ffactorau eraill gan gynnwys yr arwyddion presennol, faint o le sydd ar arwyddion newydd a diogelwch y ffyrdd. Llywodraeth Cymru sydd â'r penderfyniad terfynol ynghylch arwyddion.

Beth fydd yn ei gostio?

- **Y Cais**

Nid oes cost am wneud cais i Lywodraeth Cymru am arwydd ymwelwyr.

Os bydd cais yn llwyddiannus, yr ymgeisydd fydd yn talu am yr arwydd ac am ei osod.

Efallai y bydd Croeso Cymru'n gallu talu rhan o'r gost am arwydd ymwelwyr ar y rhwydwaith traffyrdd a chefnffyrdd. Nid oes pwll diwaelod o arian a chlориennir pob cais yn ôl ei rinweddau gan Croeso Cymru.

- **Y Cynllun Arwyddion**

Mae ymgeiswyr yn cael eu synnu'n aml gan gymaint y mae arwydd ymwelwyr yn ei gostio gan nad ydyn nhw wedi meddwl beth mae ei gynhyrchu a'i osod yn ei olygu.

Dyma'r drefn ar gyfer gosod arwyddion o fewn ffin y briffordd:

- Dylunio'r Arwydd
- Asesu'r Risg a Diogelwch y Ffordd
- Cynhyrchu'r Arwydd
- Archwilio'r Safle
- Rheoli'r Traffig (conau)
- Sylfeini
- Pyst
- Gosod yr Arwydd
- Ffens Ddiogelwch (os oes angen)

Bydd y costau'n dibynnu ar natur y ffordd a'r pellter i'r gyrchfan. Mae angen arwyddion mwy ar ffyrdd cyflym fel ffyrdd deuol a thraffyrdd. Bydd angen mwy o arwyddion ar rwydwaith y ffyrdd sirol, pella'n y byd o'r gefnffordd y mae'r gyrchfan.

Rydym wedi nodi costau bras ar dabl 1 i ymgeiswyr allu penderfynu ai arwyddion ymwelwyr yw'r peth iawn ar gyfer eu busnesau nhw.

Rwyf am fwrw ymlaen i wneud cais, beth yw'r camau nesaf?

Os ydych yn ystyried gwneud cais am arwydd ymwelwyr, dilynwch y siart llif gyferbyn i weld a yw'ch busnes yn gymwys ac i ddeall y costau tebygol os byddwch yn llwyddiannus.

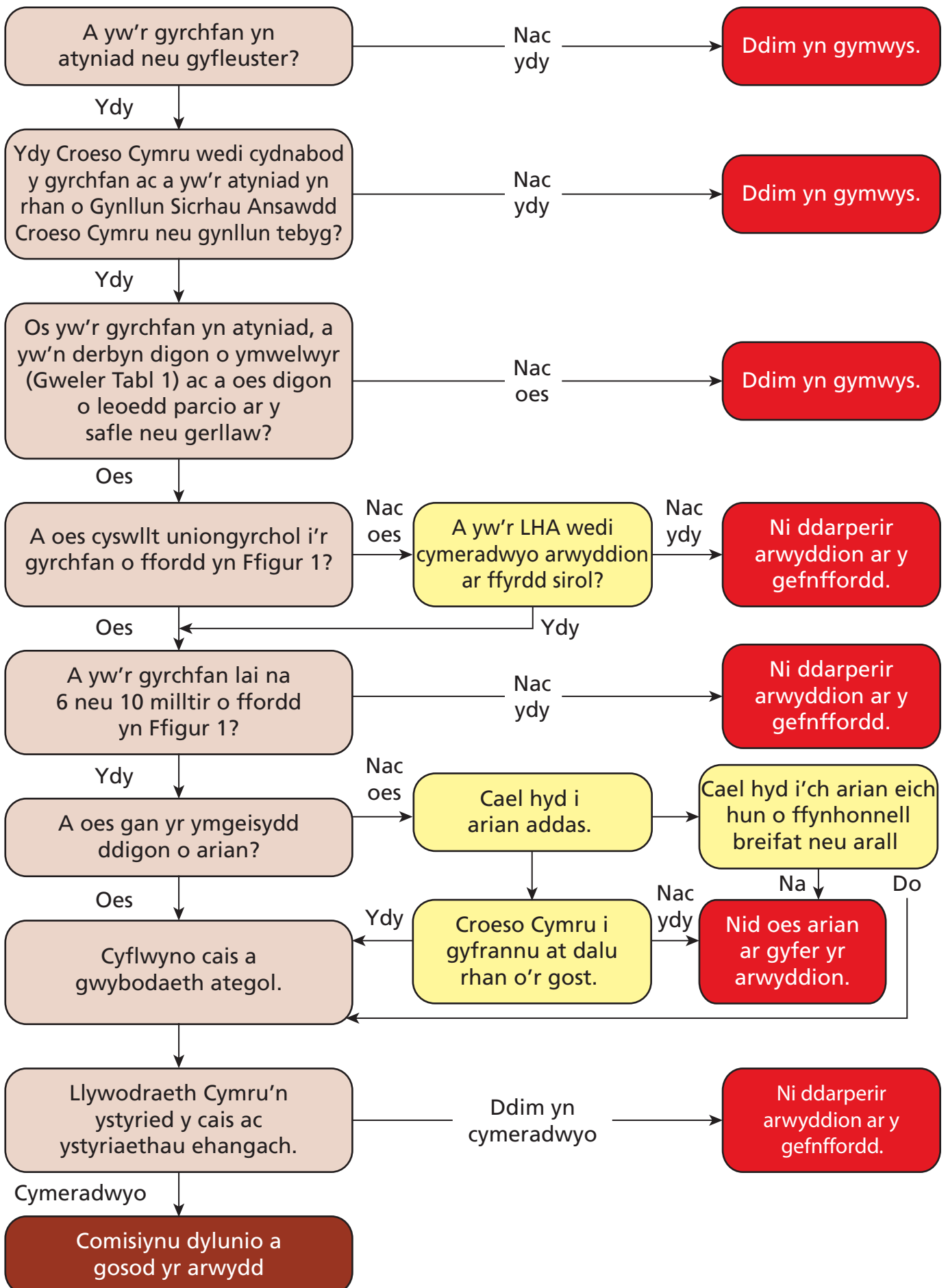
Os byddwch yn dal am fynd yn eich blaen ar ôl dilyn y siart llif, yna rhaid llenwi ffurflen gais.

Cewch gopi o ffurflen gais yn:

<http://wales.gov.uk/touristsigns>

Ar ôl ei llenwi, anfonwch eich ffurflen gais at Lywodraeth Cymru yn y cyfeiriad ar y dudalen ôl.

DECHRAU



Tabl 1

Math o Ffordd	Nifer lleiaf o ymwelwyr â'r atyniad	Nifer lleiaf o ymwelwyr â'r atyniad ar Lwybrau Ymwelwyr Tymhorol	Pellter y gyrchfan o draffordd neu gefnffordd (milltiroedd)	Amcan o gost arwydd i'r gyrchfan â chyswllt union o gefnffordd
Traffyrdd	90,000	Amh	10	£20,000 i £100,000+
Ffordd ddeuol aml-lefel â chfyngiad cyflymder sy'n fwy na 50mya	60,000	45,000	10	£5,000 i £20,000
Ffyrdd deuol eraill	50,000	38,000	6	£5,000 i £20,000
Ffyrdd unffrwd	20,000	15,000	6	£1,500 i £10,000

Ble galla' i gael mwy o wybodaeth?

Dyma fanylion cyswllt Llywodraeth Cymru os oes gennych gwestiynau am y canllaw a chyflwyno ffurflenni cais:

Llywodraeth Cymru Trafnidiaeth

Parc Cathays
Caerdydd
CF10 3NQ

Gwefan:

www.cymru.gov.uk/topics/transport

Ffôn

Cymraeg: 03000 6 04400 neu 0845 010 4400

Saesneg: 03000 6 03300 neu 0845 010 3300

E-bost: wag-cy@mailuk.custhelp.com

Am wybodaeth am grantiau a chynllun Sicrhau Ansawdd Croeso Cymru, cysylltwch â Croeso Cymru:

Llywodraeth Cymru Croeso Cymru

Canolfan QED
Main Avenue
Ystad Ddiwydiannol Trefforest
Trefforest
Pontypridd
Rhondda Cynon Taf
CF37 5YR

Gwefan: www.cymru.gov.uk/topics/tourism

Ffôn: 0845 010 8020

E-bost: quality.tourism@wales.gsi.gov.uk